

УДК 159.942:177.7:378.648.2

**Организация психолого-педагогического сопровождения врачей-ординаторов (на примере специальностей «Инфекционные болезни» и «Скорая медицинская помощь»)**

**Organization of psychological and pedagogical support for residents of the specialties «Infectious diseases» and «Ambulance»**

**Абдуллаева А.С.**, ФГБОУ ВО «Астраханский государственный медицинский университет»  
Минздрава России, alya\_kubekova@mail.ru

**Горяева С.Н.**, ФГБОУ ВО «Астраханский государственный технический университет»,  
goryaeva@list.ru

**Иноземцева А.Н.**, Северо-западный институт управления РАНХиГС, inozemceva.psi@gmail.com

**Abdullayeva A.**, Astrakhan State Medical University, alya\_kubekova@mail.ru

**Goryaeva S.**, Astrakhan State Technical University, goryaeva@list.ru

**Inozemtseva A.**, Northwestern Institute of Management, RANHiGS, inozemceva.psi@gmail.com

DOI: 10.51379/KPJ.2023.158.1.033

**Ключевые слова:** эмпатия, клинические ординаторы, личностные свойства, экстраверсия, психологическое сопровождение, врачебная деятельность, профессионально важные качества медицинского работника, коммуникативная компетентность.

**Keywords:** empathy, clinical residents, personal properties, extraversion, psychological support, medical activity, professionally important qualities of a medical worker, communicative competence.

**Аннотация.** В статье подробно описаны результаты, полученные в ходе эмпирического исследования уровня эмпатии и личностных свойств врачей-ординаторов специальностей «Инфекционные болезни» и «Скорая медицинская помощь». Был проведен анализ профессионально-значимых качеств медицинского работника, среди которых важными являются эмпатия и коммуникативная компетентность врача. Данные индивидуально-психологические показатели влияют в целом на эффективное лечебное взаимодействие в диаде «Врач-пациент». В исследовании приняли участие врачи-ординаторы первого и второго года обучения специальностей «Инфекционные болезни» (26 человек) и «Скорая медицинская помощь» (24 человек) ФГБОУ ВО «Астраханский государственный медицинский университет» Минздрава России в количестве 50 человек. Эмпирическое исследование было проведено в декабре 2022 года. Авторами установлено, что личностными свойствами врачей-ординаторов специальности «Инфекционные болезни» являются: интроверсия, сенсорика, логика (мыслительный тип), рациональность. Для врачей-ординаторов специальности «Скорая медицинская помощь» личностными свойствами являются: экстраверсия, интуиция, эмоциональность, иррациональность. Низкий уровень эмпатических способностей был выявлен у врачей-ординаторов специальности «Инфекционные болезни», что, безусловно, снижает коммуникативную компетентность. Средний уровень эмпатии был выявлен у врачей ординаторов специальности «Скорая медицинская помощь». Результаты исследования послужили основой для организации программы психолого-педагогического сопровождения медицинских работников. Авторы доказывают, что организация психолого-педагогического сопровождения врачей-ординаторов позволит сформировать компетенции, необходимые врачам-ординаторам для успешной профессиональной деятельности.

**Abstract.** The article describes in detail the results obtained in the course of an empirical study of the level of empathy and personal characteristics of medical residents in the specialties "Infectious Diseases" and "Emergency Medical Care". An analysis of the professionally-significant qualities of a medical worker was realized, among which empathy and communicative competence of a doctor are important. These individual psychological indicators generally affect the effective therapeutic interaction in the "Doctor-patient" dyad. The study involved resident physicians of the first and second years of study in the specialties "Infectious Diseases" (26 people) and "Emergency Medical Care" (24

people) of the FSBEI HE "Astrakhan State Medical University" of the Ministry of Health of Russia in the amount of 50 people. An empirical study was conducted in December 2022. The authors found that the personal properties of residents of the specialty "Infectious diseases" are: introversion, sensory, logic (thinking type), rationality. For medical residents of the specialty "Ambulance" personal properties are: extraversion, intuition, emotionality, irrationality. A low level of empathic abilities was revealed in residents of the specialty "Infectious Diseases", which, of course, reduces communicative competence. The average level of empathy was found in residents of the specialty "Emergency Medical Care". The results of the study served as the basis for organizing a program of psychological and pedagogical support for medical workers. The authors prove that the organization of psychological and pedagogical support for medical residents will allow to form the competencies necessary for medical residents for successful professional activity.

*Введение.* При изучении психологических показателей и профессионально-значимых качеств медицинских работников являются эмпатия и коммуникативная компетентность. Эмпатия (от греч. сопереживание) означает сочувствие и принятие другого человека, является качеством личности врача при установлении коммуникативного и эмоционального контакта (терапевтического моста) между врачом и пациентом. Снижение уровня эмпатических способностей влияет на эффективность лечебного взаимодействия. Под коммуникативной компетентностью медицинских работников понимается уровень сформированности личного и профессионального опыта взаимодействия с окружающими, прежде всего больными. Данные индивидуально-психологические показатели влияют в целом на эффективное лечебное взаимодействие в диаде «Врач-пациент». Чижкова М.Б. [9] отмечает значимость и роль коммуникативной компетентности в профессиональной деятельности медицинских работников. Также было обнаружено, что уровень эмпатии у женщин-ординаторов достоверно выше в сравнении с мужчинами-ординаторами [7]. В исследовании Ващенко И.С., Рыкалиной Е.Б. [3] выявлено, что по мере знакомства с профессией, переутомлением и учебной загруженностью уровень эмпатических способностей снижается как у студентов, так клинических ординаторов. Юргелас И.В., Жданов А.И., Юргелас Ю.Н., Копытина О.С. [10] считают, что уровень эмпатии у будущих медицинских работников, в частности, низкий уровень эмпатии неблагоприятно влияет на профессиональную деятельность медицинского работника. В диссертационном исследовании Богачевой О.Ю. [2] установлено, что для врачей терапевтического профиля эмпатия является важным профессиональным качеством, которое влияет на эффективность профессиональной деятельности. А для врачей-хирургов наоборот, чем ниже уровень эмпатических способностей, тем выше их эффективность. Таким образом, в настоящее время студенты, врачи-ординаторы испытывают трудности при установлении

эмоционального и психологического контакта с больным [1;4-6]. Результаты исследования послужили основой для организации психолого-педагогического сопровождения медицинских работников, которое направлено на формирование коммуникативной компетентности, повышения уровня эмпатии, необходимых врачам-ординаторам для успешной профессиональной деятельности.

*Цель исследования:* заключалась в сравнительном анализе уровня эмпатии и личностных свойств врачей-ординаторов специальностей «Инфекционные болезни» и «Скорая медицинская помощь», а также организации психолого-педагогического сопровождения медицинских работников.

*Материалы и методы исследования.* Эмпирическое исследование проводилось в Астраханском государственном медицинском университете в декабре 2022 года. В исследовании приняли участие врачи-ординаторы первого и второго года обучения специальностей «Инфекционные болезни» (26 человек) и «Скорая медицинская помощь» (24 человек) ФГБОУ ВО «Астраханский государственный медицинский университет» Минздрава России в количестве 50 человек. В качестве основных материалов и методов исследования были применены: метод наблюдения, психодиагностическое тестирование по методикам: 1) Личностные особенности были определены с помощью методики Д. Кейрси (в адаптации Б.В. Овчинникова, К.В. Павлова, И.М. Владимировой, Е.П. Ильина) [7]. Опросник Кейрси – методика оценки темперамента, созданная на основе работ К.Г. Юнга и И. Майерс-Бриггс. Опросник содержит четыре биполярные шкалы, отображающие содержание восьми психологических факторов темперамента (в рамках теоретических представлений К.Г. Юнга и его последователей): экстраверсия-интроверсия (E-I, от англ. Extraversion-Introversion); сенсорика-интуиция (S-N, от англ. Sensation-Intuition); логичность-чувствование (T-F, от англ. Thinking-Feeling); решение-восприятие (J-P, от англ. Judging-Perceiving) (планирование-импульсивность); 2) Диагностика уровня

эмпатических способностей (В.В. Бойко) [5]; 3) Методика диагностики социально-психологических установок личности в мотивационно-потребностной сфере О.Ф. Потемкиной. Методика предназначена для оценки умения сопереживать и понимать мысли и чувства другого. Эмпатия от греч. *empathia* – «Сопереживание». Интерпретация результатов исследования эмпатии и личностных свойств врачей-ординаторов произведена в соответствии с указаниями авторов методик. Для выявления значимости различий был применен U-критерий Манна-Уитни. Результаты исследования представлены в рисунках.

*Результаты исследования и их обсуждение.* С целью изучения и оценки типа темперамента и устойчивых психологических характеристик личности был применен тест Д. Кейрси (в адаптации Б.В. Овчинникова, К.В. Павлова, И.М. Владимировой, Е.П. Ильина) в двух группах врачей-ординаторов специальностей «Инфекционные болезни» и «Скорая медицинская помощь», см. рисунок 1. В результате интерпретации полученных данных были определены средние показатели по тесту Д. Кейрси в двух группах.

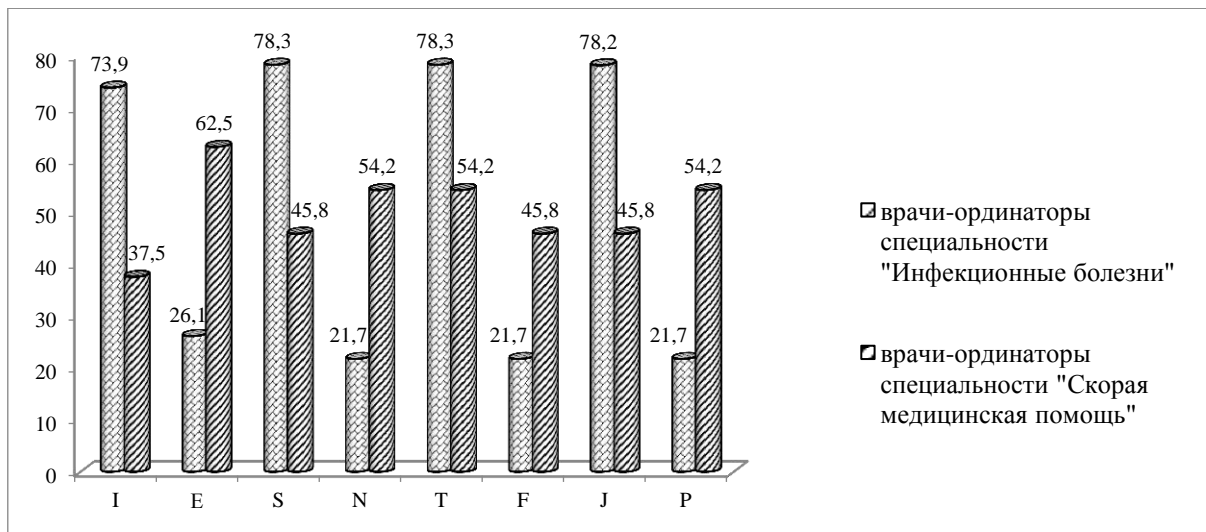


Рисунок 1. – Средние значения уровня по личностным особенностям врачей-ординаторов по методике Д. Кейрси (составлено авторами по результатам исследования)

Устойчивыми личностными свойствами врачей-ординаторов специальности «Инфекционные болезни» являются: интроверсия (73,9%), сенсорика (78,3%), логика (мыслительный тип) (78,3%), рациональность (78,2%). Другими словами, психологическим портретом для врачей-ординаторов является – ISTJ. Для них свойственна высокая ответственность, исполнительность они надежны в делах, характеризуются высоким чувством долга, они следуют четкому плану в жизни. Среди ведущих личностных характеристик им свойственна интровертированность, ориентированность во внутренний субъективный мир. По К.Г. Юнгу, интроверты характеризуются следующими ведущими детерминантами: 1. Рефлексия, связь с внутренней реальностью – впечатлениями, вызываемыми объектами; 2. Оборонительная позиция, склонность отдаляться от объектов. Им комфортнее находится в кругу близких людей, сложнее идут на контакте. Однако, для среди важных профессиональных

качеств медицинских работников являются высокие коммуникативные навыки, а в психологическом портрете преобладает интроверсия врачей-ординаторов специальности «Инфекционные болезни», что, безусловно, снижает коммуникативный и эмоциональный контакт между врачом и пациентом. К тому же, низкие коммуникативные навыки снижают эмпатические способности, и, соответственно, снижают качество медицинского обслуживания, а также удовлетворённость пациента. Отсюда, возникает необходимость в разработке программ психологического сопровождения врачей-ординаторов специальности «Инфекционные болезни» с целью развития навыков коммуникативных компетенций [8].

По результатам опросника Д. Кейрси для врачей-ординаторов специальности «Скорая медицинская помощь» личностными свойствами являются: экстраверсия (62,5%), интуиция (54,2%), эмоциональность (45,8%), иррациональность (54,2%). Врачи-ординаторы

специальности «Скорая медицинская помощь» характеризуются экстравертированностью (62,5%), т.е. они ориентированы на внешний мир, склонны быстро реагировать на внешние стимулы. Другими словами, они направляют свою психическую энергию на внешние стимулы и окружающий мир. Люди экстравертированного типа «заряжаются» от общения с другими людьми, ориентированы на коммуникативный контакт. Врачи-ординаторы обладают ведущим показателем для эффективной профессиональной коммуникации медицинского работника и пациента. Среди личностных свойств у врачей-ординаторов доминирует также интуиция (54,2%), т.е. познание окружающего мира у них с помощью интуиции. В диаде логичность-чувствование (Т-Ф, от англ. Thinking-Feeling) у ординаторов-специальности «Скорая медицинская помощь» доминирует логичность или принятие решения (52,2%). И таким образом, у врачей-ординаторов СМП психологический портрет – ENTP. Они общительны, последовательны, следуют строгому намеченному плану, склонны принимать самостоятельные

решения и брать ответственность, обладают лидерскими качествами.

Второй этап эмпирического исследования включал анонимный опрос методики эмпатических способностей В.В. Бойко, см. рисунок 2. Согласно полученным данным низкий уровень эмпатических способностей был выявлен у врачей-ординаторов специальности «Инфекционные болезни» – 73,9%, что, безусловно, снижает коммуникативную компетентность. Низкие показатели уровня эмпатии, которые свойственны врачам-ординаторам специальности «Инфекционные болезни», очевидно, влияют на коммуникативный и эмоциональный контакт между врачом и пациентом, служит помехой в профессиональной деятельности. Таким образом, у врачей-ординаторов специальности «Инфекционные болезни» были выявлены психологические факторы, которые снижают качество коммуникативного взаимодействия в диаде «Врач-пациент», а именно «интроверсия» и низкий уровень эмпатии.

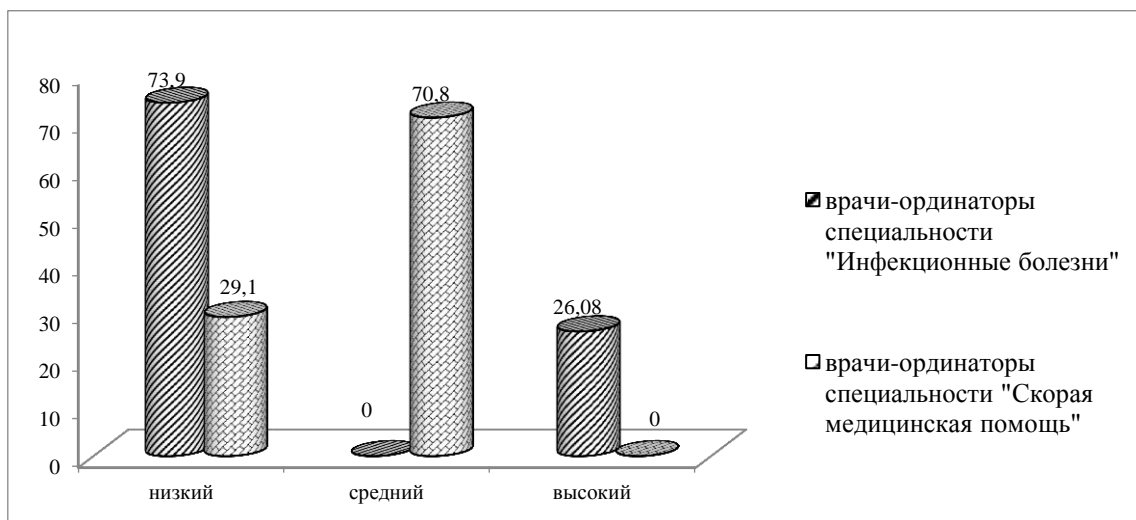


Рисунок 2. – Средние значения уровня по личностным особенностям врачей-ординаторов по методике эмпатических способностей В.В. Бойко (составлено авторами по результатам исследования)

Средний уровень эмпатии был выявлен у врачей ординаторов специальности «Скорая медицинская помощь» по методике В.В. Бойко (70,8%). Средний уровень эмпатических способностей является оптимальным уровнем развития эмпатии, они склонны проявлять эмоции и сочувствие, однако, они способны управлять собственным эмоциональным состоянием, что не приводит к таким эмоциональным расстройствам, как синдром эмоционального выгорания, которые часто выявляются в среде медицинских работников.

В результате тестовой обработки по методике диагностики социально-психологических установок личности в мотивационно-потребностной сфере О.Ф. Потемкиной у ординаторов у врачей-ординаторов специальности «Инфекционные болезни» ведущими ценностными ориентациями личности является «Ориентация на свободу» (7,2%), что означает то, что главной ценностью для них является свобода, см. рисунок 3. Очень часто ориентация на свободу сочетается с ориентацией на труд. Важно отметить, что для врачей



ординаторов специальности «Скорая медицинская помощь» также является «Ориентация на свободу» (7,3%), что

свидетельствует, что они также ориентированы на трудовую деятельность и свободу.

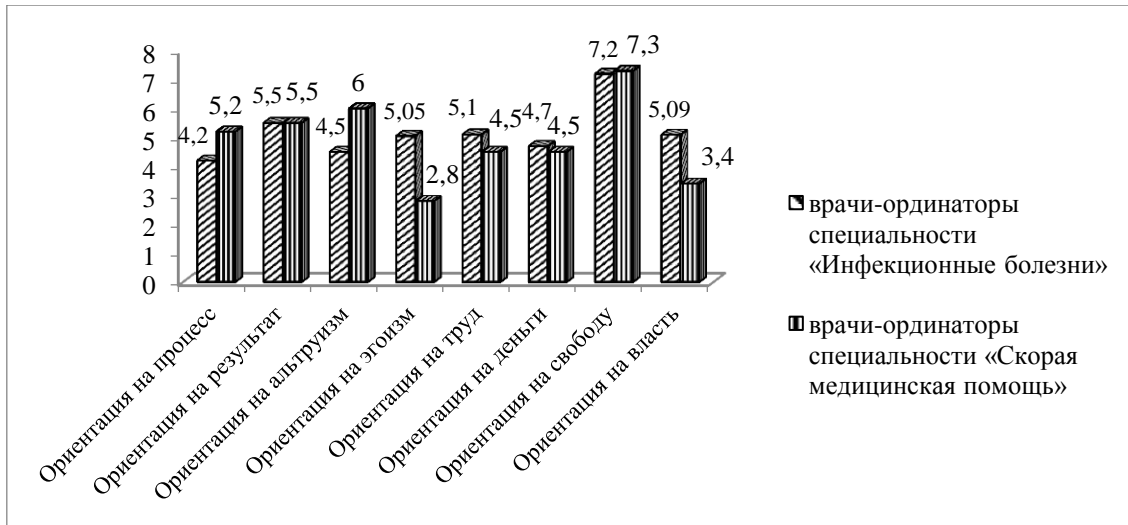


Рисунок 3. – Средние значения по методике диагностики социально-психологических установок личности в мотивационно-потребностной сфере О.Ф. Потемкиной у врачей-ординаторов (составлено авторами по материалам исследования)

Следующий этап исследования включал в себя применение статистического U-критерия Манна-Уитни. Были выявлены достоверные отличия по всем выявленным психологическим свойствам между двумя группами врачей-ординаторов: достоверные отличия показателей «Экстраверсия», «Логичность мышления», «Эмпатические способности» ( $p \leq 0,05$ ). Данные показатели достоверно ниже в группе врачей-ординаторов специальности «Инфекционные болезни». Данные результаты отражают низкие коммуникативные навыки, низкие эмпатические способности.

Для врачей-ординаторов специальности «Инфекционные болезни» была разработана программа психолого-педагогического сопровождения, которая состоит из четырех этапов: этап психологической диагностики (тест Д. Кейрси, методика эмпатических способностей

В.В. Бойко), теоретический блок, этап психологической коррекции (тренинг, который направлен на развитие коммуникативных компетенций и эмпатических способностей), повторная психологическая диагностика с целью оценки психологических показателей). На этапе теоретического блока и психологической коррекции для врачей-ординаторов, необходимо обучить Калгари-Кембриджской модели медицинской консультации, которая зарекомендовала свою эффективность при взаимодействии врача и пациента и включает отработку навыков.

Данная программа включает этапы, формы и методы работы психолога с врачами-ординаторами. Каждый этап предполагает различные организационные и методические формы, целевые функции и мероприятия, см. таблицу 1.

Таблица 1. – Основные этапы и содержание мероприятий психологической работы психолога с врачами-ординаторами

| №  | Наименование этапа и основных мероприятий   | Цель мероприятия   |
|----|---|--|
| 1. | Диагностический этап: психодиагностическая оценка психологического статуса и личностных особенностей, выявление коммуникативных особенностей и уровня эмпатии с помощью беседы, наблюдения, психодиагностических тестов – тест Д. Кейрси, методика эмпатических способностей В.В. Бойко | Оценка психологического статуса, личностных особенностей, выявление коммуникативных особенностей и навыков |

Продолжение таблицы 1

| №  | Наименование этапа и основных мероприятий   | Цель мероприятия   |
|----|---|--|
| 2. | <i>Этап психокоррекционной работы</i> включает:<br>– индивидуальные и групповые формы психологической коррекции уровня эмпатии и коммуникативных навыков для врачей-ординаторов (беседа, когнитивно-поведенческая психотерапия, транзактный анализ, техники Эриксоновского гипноза);<br>– проведение тренингов развития коммуникативных навыков и эмпатических способностей | Комплексная психокоррекционная и психологическая помощь  |
| 3. | <i>Мониторинг психологического состояния:</i> динамическая оценка (контроль) психологического статуса и личностных особенностей врачей-ординаторов с низким уровнем эмпатических особенностей и низкими коммуникативными навыками с использованием психодиагностических тестов (интервью; тест Д. Кейрси; методика эмпатических способностей В.В. Бойко)                    | Динамическая оценка психологического статуса, личностных особенностей, коммуникативных эмпатических особенностей и навыков |

(составлено авторами по материалам исследования)

**Заключение.** В ходе эмпирического исследования выявлено, что врачи-ординаторы специальности «Инфекционные болезни» обладают низкими коммуникативными навыками и эмпатическими способностями в сравнении с врачами-ординаторами специальности «Скорая медицинская помощь». Данные показатели влияют на коммуникативный и эмоциональный контакт между врачом и пациентом, служит помехой в профессиональной деятельности. Результаты исследования послужили основой для организации программы психолого-педагогического сопровождения медицинских

работников. Программа психолого-педагогического сопровождения, состоит из четырех этапов: этап психологической диагностики, теоретический блок, этап психологической коррекции, повторная психологическая диагностика с целью оценки психологических показателей. Авторы доказывают, что организация психолого-педагогического сопровождения врачей-ординаторов позволит сформировать компетенции, необходимые врачам-ординаторам для успешной профессиональной деятельности.

### Литература:

1. Азиз А.Б., Али С.К. Взаимосвязь между уровнем эмпатии во время обучения в ординатуре и восприятием атмосферы профессионализма [Электронный ресурс] / А.Б. Азиз, С.К. Али // BMC Med Education 20, 320 (2020). - Режим доступа: <https://doi.org/10.1186/s12909-020-02231-0>
2. Богачева О.Ю. Эмпатия как профессионально важное качество врача: на примере врачей-терапевтов и врачей-хирургов: автореф. дис. ... канд. псих. наук: 19.00.03 / Богачева Ольга Юрьевна. - Ярославль, 2014. - 26 с.
3. Ващенко И.С. Динамика эмпативности среди студентов-медиков, ординаторов и врачей [Электронный ресурс] / И.С. Ващенко, Е.Б. Рыкалина // БМИК. - 2014. - № 5. - Режим доступа: <https://cyberleninka.ru/article/n/dinamika-empativnosti-sredi-studentov-medikov-ordinatorov-i-vrachey>
4. Горшунова Н.К. Формирование коммуникативной компетентности современного врача / Н.К. Горшунова, Н.В. Медведев // Успехи современного естествознания. - 2010. - № 3. - С. 36-37.
5. Диагностика уровня эмпатических способностей (В.В. Бойко) [Электронный ресурс] // PsyTests. Психологические тесты онлайн. - Режим доступа: <https://psytests.org/boyko/empathy-run.html>
6. Лядова А.В., Лядова М.В. Этика и её роль в системе врач-пациент на современном этапе развития / А.В. Лядова, М.В. Лядова // Миссия конфессий. - 2016. - № 12(16). - С. 23-28.
7. Методика Д. Кейрси (в адаптации Б.В. Овчинникова, К.В. Павлова, И.М. Владимирова, Ильина Е.П.) [Электронный ресурс] // PsyTests. Психологические тесты онлайн. - Режим доступа: <https://psytests.org/temperament/keirsej-run.html>
8. Томилова М.И. Представления ординаторов о коммуникативных навыках врача / М.И. Томилова, О.А. Харькова // АНИ: педагогика и психология. - 2021. - № 1(34). - Режим доступа: <https://cyberleninka.ru/article/n/predstavleniya-ordinatorov-o-kommunikativnyh-navyках-vracha>
9. Чижкова М.Б. Коммуникативная компетентность врача и её формирование в представлениях ординаторов: к постановке проблемы [Электронный ресурс] / М.Б. Чижкова // Современные проблемы науки и образования. - 2020. - № 2. - Режим доступа: <https://science-education.ru/ru/article/view?id=29727>
10. Юргелас И.В. Сравнительный анализ развития эмпатии и ее составляющих у студентов ведущих медицинских специальностей [Электронный ресурс] /

И.В. Юргелас, А.И. Жданов, Ю.Н. Юргелас, О.С. Копытина // Современные наукоемкие технологии. -

2015. - № 12-1. - С. 177-184. - Режим доступа: <https://top-technologies.ru/ru/article/view?id=35235>

### References:

1. Aziz A.B., Ali S.K. The correlation between the level of empathy during residency training and the perception of the atmosphere of professionalism [Electronic resource] / A.B. Aziz, S.K. Ali // BMC Med Education 20, 320 (2020). - Access mode: <https://doi.org/10.1186/s12909-020-02231-0>

2. Bogacheva O.Yu. Empathy as a professionally important quality of a doctor: on the example of general practitioners and surgeons: dis. ... cand. psychol. Sciences: 19.00.03 / Olga Yurievna Bogacheva. - Yaroslavl, 2014. - 26 p.

3. Vashchenko I.S. Dynamics of empathy among medical students, residents and doctors [Electronic resource] / I.S. Vashchenko, E.B. Rykalina // ВММК. - 2014. - № 5. - Access mode: <https://cyberleninka.ru/article/n/dinamika-empativnosti-sredi-studentov-medikov-ordinatorov-i-vrachev>

4. Gorshunova N.K. Formation of the communicative competence of a modern doctor / N.K. Gorshunova, N.V. Medvedev // Success in modern natural science. - 2010. - № 3. - P. 36-37.

5. Diagnosis of the level of empathic abilities (VV Boyko) [Electronic resource] // PsyTests. Psychological tests online. - Access mode: <https://psytests.org/boyko/empathy-run.html>

6. Lyadova A.V., Lyadova M.V. Ethics and its role in the doctor-patient system at the present stage of

development / A.V. Lyadova, M.V. Lyadova // Mission of confessions. - 2016. - № 12(16). - P. 23-28.

7. The technique of D. Keirse (adapted by B.V. Ovchinnikov, K.V. Pavlov, I.M. Vladimirov, Ilyina E.P.) [Electronic resource] // PsyTests. Psychological tests online. - Access mode: <https://psytests.org/temperament/keirse-run.html>

8. Tomilova M.I. Representations of residents about the communication skills of a doctor / M.I. Tomilova, O.A. Kharkova // ANI: Pedagogy and Psychology. - 2021. - № 1(34). - Access mode: <https://cyberleninka.ru/article/n/predstavleniya-ordinatorov-o-kommunikativnyh-navykh-vracha>

9. Chizhkova M.B. Communicative competence of a doctor and its formation in the views of residents: to the formulation of the problem [Electronic resource] / M.B. Chizhkova // Modern problems of science and education. - 2020. - № 2. - Access mode: <https://science-education.ru/ru/article/view?id=29727>

10. Yurgelas I.V. Comparative analysis of the development of empathy and its components among students of leading medical specialties [Electronic resource] / I.V. Yurgelas, A.I. Zhdanov, Yu.N. Yurgelas, O.S. Kopytina // Modern science-intensive technologies. - 2015. - № 12-1. - P. 177-184. - Access mode: <https://top-technologies.ru/ru/article/view?id=35235>

5.3.4. Педагогическая психология, психодиагностика цифровых образовательных сред

### Сведения об авторах:

**Абдуллаева Алия Салаватовна** (г. Астрахань, Россия), кандидат психологических наук, доцент кафедры экономики и управления здравоохранением с курсом последипломного образования ФГБОУ ВО «Астраханский государственный медицинский университет» Минздрава России, e-mail: [alya\\_kubekova@mail.ru](mailto:alya_kubekova@mail.ru)

**Горяева Светлана Николаевна** (г. Астрахань, Россия), кандидат социологических наук, доцент кафедры гуманитарных наук и психологии ФГБОУ ВО «Астраханский государственный технический университет», e-mail: [goryaeva@list.ru](mailto:goryaeva@list.ru)

**Иноземцева Антонина Николаевна** (г. Санкт Петербург, Россия), кандидат психологических наук, доцент кафедры социальных технологий «Северо-западный институт управления РАНХиГС», e-mail: [inozemceva.psi@gmail.com](mailto:inozemceva.psi@gmail.com)

